

KR A-03071

Rev.4, 07. December 2021

# 교통약자 편의시설 설계

2021. 12. 07



국가철도공단



## REVIEW CHART

개정 번호	개정 일자	개정사유 및 내용(근거번호)	작성자	검토자	승인자
0	2017.12.30	철도고유기준 코드체계 구축 (설계기준처-3806, '17.12.20)	김한준	김정호	이만수
1	2018.04.25	관련부서 및 관계기관의 의견, 자체 개선사항 반영 개정 (기준심사처-240, '18.04.25)	김한준	최태수 한일승	손병두
2	2018.12.12	국민제안, 자체 개선사항 등 반영 (기준심사처-2772, '18.12.12)	김한준	민병균 한일승	손병두
3	2020.12.07	자체 개선사항 및 관계기관 요청 사항 등 반영 (기준심사처-4864, '20.12.07)	김형민	박창완 고재운	최원일
4	2021.12.07	자체 개선사항, 관련부서 요청사항 등 반영(기준심사처-4844, 2021.12.07.)	이상열	이창현 황용하	유성기

## 경 과 조 치

이전에 이미 시행 중에 있는 설계용역이나 건설공사에 대하여는 발주 기관의 장이 인정하는 경우 종전 기준을 그대로 사용할 수 있습니다.

## 목 차

1. 일반사항 .....	1
2. 경사로 .....	2
3. 출입구(문) .....	4
4. 개찰구 .....	4
5. 통로 .....	5
6. 계단 .....	5
7. 장애인용 승강설비 .....	6
8. 손잡이(난간) .....	8
9. 장애인용 화장실 .....	8
10. 주차장 .....	8
11. 유도로 및 유도 신호장치 .....	9
RECORD HISTORY .....	12

## 1. 일반사항

(1) 기본방향 : 교통약자 편의시설이라 함은 장애인, 고령자, 임산부 등이 이동과 시설이용의 편리를 도모하고 정보에의 접근을 용이하게 하기 위한 시설과 설비를 말한다. 즉, 교통약자 편의시설의 설계 기본방향은 이동과 시설의 이용 등 행동에 있어 정상인과 다름없이 생활할 수 있게끔 물리적인 환경을 만들도록 하는 것이다.

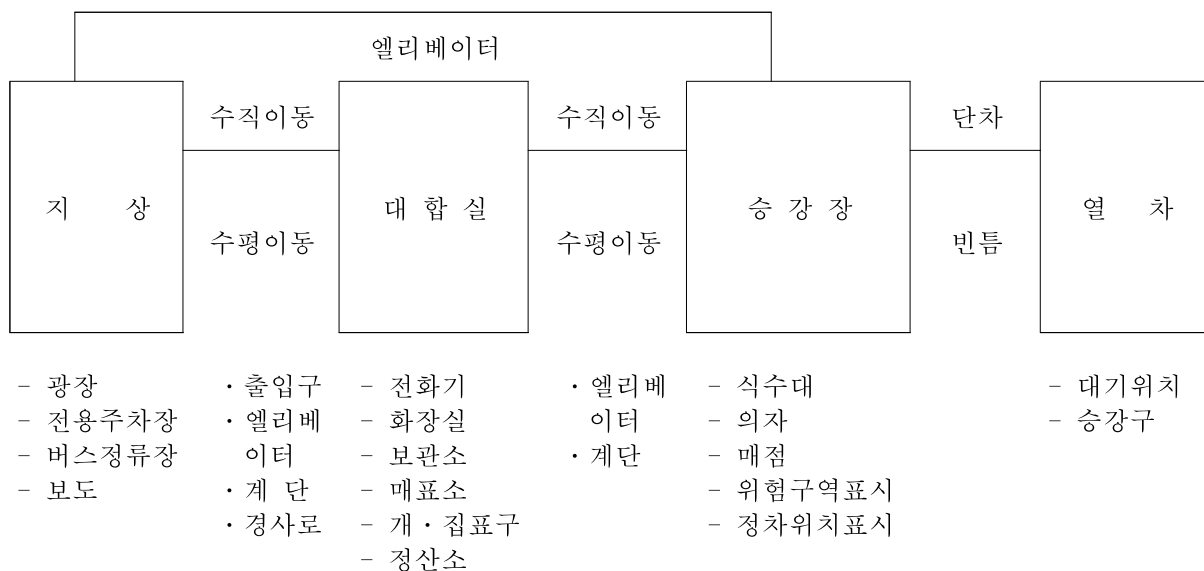
### (2) 적용범위

- ① 이동편의시설 : 교통약자가 목적으로 하는 건물로의 이동 연결시설로서 보도, 주차장, 외부계단, 외부경사로, 진입로가 해당된다.
- ② 접근 편의시설 : 접근 편의시설은 건물의 입구에서 시작하여 각 실의 접근 공간으로 수평, 수직 이동공간을 포함한다. 세부적으로 출입구(문), 복도, 계단, 내부경사로, 승강기 등이 해당된다.
- ③ 이용편의시설 : 화장실과 기타시설에 해당하는 일정한 목적을 위한 시설로서 교통약자(장애인)의 일상생활에 꼭 필요한 공간을 말한다.

### (3) 기본개념

- ① 연속성 : 교통약자 편의시설은 어느 지점에서든 상호 순환에 있어 단절이 없어야 하며 인접 도시공간에서도 연속되도록 지자체와 협의토록 해야 한다.
- ② 안전성 : 어느 위치에서건 이동시, 안전한 상태에 놓이도록 해야 한다.
- ③ 편리성 : 가장 편한 상태로 시설활용이 가능해야한다.
- ④ 보편성 : 일반인의 이동과 대등한 관계를 유지해야한다.

(4) 일반 사항 : 교통약자가 역사를 이용함에 있어서 지상에서부터 열차에 탑승하기까지의 전 과정에 대하여 요약하면 다음과 같다.





- ① 시설별 교통약자(장애인, 노약자 등)를 위한 배려항목은 <표 1>과 같다.
- ② 본 교통약자 시설기준에 언급하지 않은 사항은 보건복지부에서 제정한 장애인 관련 시설기준을 준용하여 적용한다.
- ③ 역사 외부 BUS, TAXI 승강장에서 역사 주출입구까지 장애인을 위한 유도블럭을 설치하여야 한다.
- ④ 교통약자가 이용하는 편의시설(에스컬레이터, 엘리베이터 등)을 완화하는 경우는 교통약자이동편의증진법에 의거 완화승인을 받아 조정하여야 한다.

표 1. 교통약자(장애인, 노약자 등)를 위한 시설별 배려항목

시 설		상세 고려 사항
역사내 시설	화 장 실	<ul style="list-style-type: none"> <li>• 위치, 표시, 안전, 간편문 개폐장치, 부우스공간,</li> <li>• 경보장치, 장애인용 내부설비</li> </ul>
	개찰표 구입	<ul style="list-style-type: none"> <li>• 위치, 자동문, 통과가능 개찰구</li> </ul>
	구내유도표식	<ul style="list-style-type: none"> <li>• 구내안내판(촉지모형, 테이프레코더 외), 유도바닥재, 보조자와의 연락</li> </ul>
역사외 시설	주차장에서의 표시	<ul style="list-style-type: none"> <li>• 전용주차장의 표시, 유도표식, 위치, 크기</li> </ul>
	주차장 통로	<ul style="list-style-type: none"> <li>• 통로덮개, 단차, 난간, 수평면의 위치</li> </ul>
	주차장수직교통	<ul style="list-style-type: none"> <li>• 경사로 구배, 난간, 승강기</li> </ul>
플랫폼 / 승강장	표 시	<ul style="list-style-type: none"> <li>• 홈유도블럭 표시, 경보사인, 위험의 표시, 발착위치 표시, 행선표시</li> </ul>
	수직이동시설	<ul style="list-style-type: none"> <li>• E/V, 경사로, 보조자 연락, 난간 외</li> </ul>
	수평이동시설	<ul style="list-style-type: none"> <li>• 휠체어의 대여, 보조자 연락</li> </ul>
	열차와 승강장연단	<ul style="list-style-type: none"> <li>• 열차와 승강장연단사이 간격의 해소, 위험구역의 표시와 대비법</li> </ul>

## 2. 경사로

### (1) 유효 폭

- ① 계단과 병행 설치된 경사로는 통과 유효 폭을 90cm 이상으로 하여야 한다.
- ② 계단 등 다른 이동로가 없는 경우에는 최소 유효 폭을 120cm 이상으로 해야 한다.
- ③ 시작과 끝 지점, 방향전환지점은 150cm 이상의 활동공간이 있어야 한다.
- ④ 휠체어사용자가 통행할 수 있도록 보도 또는 접근로(이하 “보도등”이라 한다)의 유효폭은 1.2m이상 확보한다.

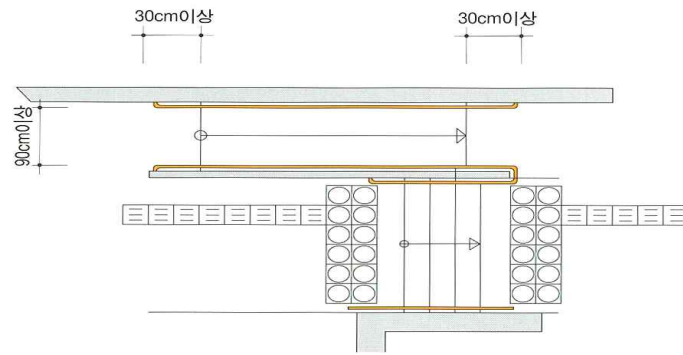


그림 1. 경사로의 유효폭

## (2) 기울기

- ① 경사로의 기울기는 1/18 이하를 원칙으로 한다.  
(다만 지형상 곤란할 경우에는 1/12까지 완화한다)
- ② 1/12~1/18의 범위를 초과하는 완만한 층간 이동경사로는 오히려 이동거리를 길게 하여 불편을 초래할 수 있다.

## (3) 휴식 참

- ① 직진방향으로 경사로 참의 길이는 최소한 150cm 이상이어야 한다.
- ② 경사로의 방향을 전환해야 하는 지점의 참은 반드시 수평면이어야 한다.
- ③ 바닥 면으로부터 높이 75cm 이내마다 수평면으로 된 참을 설치해야 한다.
- ④ 휠체어사용자가 다른 휠체어 또는 유모차 등과 교행 할 수 있도록 50m마다 1.5×1.5m 이상의 교행구역을 설치한다.
- ⑤ 경사진 보도 등이 연속될 경우에는 휠체어사용자가 휴식할 수 있도록 30m마다 1.5×1.5m 이상의 수평면으로 된 참을 설치한다.

## (4) 손잡이

- ① 경사로 길이가 180cm 이상 또는 높이 15cm 이상인 경우에는 양측면에 연속된 손잡이를 설치한다.
- ② 경사로의 시작과 끝 부분에는 30cm 이상의 수평손잡이를 설치한다.
- ③ 손잡이의 높이는 바닥 면으로부터 85±0.5cm 이내로 하고, 손잡이의 지름은 3.2 ~ 3.8cm 이내로 한다. 손잡이의 벽으로부터 이격거리는 5cm로 한다.
- ④ 임시로 지어진 역 등은, 계단의 발판도 임시로 만들어 졌기 때문에 반드시 철 파이프 등의 튼튼한 핸드레일을 설치한다.

## (5) 바닥마감

- ① 미끄러지지 않는 재료로 평탄하게 마감해야 한다.
- ② 휠체어가 아래로 미끄러져 내리는 것을 방지하고, 배수를 원활히 하기 위하여 경사로 중심에서 좌우 45°방향으로 줄눈이 가도록 마감하거나 엇갈린 무늬가 되도록 한다.



- ③ 장애인등이 빠질 위험이 있는 곳에는 덮개를 설치하되, 그 표면은 보도 등과 동일한 높이가 되도록 하고 덮개에 격자구멍 또는 틈새가 있는 경우에는 그 간격이 2cm 이하로 설치한다.
- (6) 경사로 식별 : 약시자, 노약자 등이 경사로를 식별할 수 있도록 통로의 색상이나 명도의 차이를 크게 하는 등의 배려가 필요하다.
- (7) 추락방지 턱 : 경사로가 계단 등과 나란히 설치되는 경우 측면으로 추락 위험이 있으므로 양측에 최소한 5cm 이상의 추락 방지턱을 설치한다.
- (8) 경고용 마감재 : 경사로의 시작과 끝 지점을 수평면과 구별할 수 있도록 바닥재의 색상, 질감, 밝기차 등을 이용하여 주의환기용 표시를 한다.

### 3. 출입구(문)

#### (1) 유효폭

- ① 출입구의 유효폭은 최소 90cm 이상으로 하고 한손으로 조정할 수 있어야 하며, 양쪽 문의 경우 단독으로 조정할 수 없다면 사용하지 않는 것이 좋으며 2개문의 문 가운데 하나 정도는 이 요구에 합당해야 한다.
- ② 출입구(문)의 전면 유효거리는 1.2m이상 확보한다.(다만, 연속된 출입문의 경우 문의 개폐에 소요되는 공간은 유효거리에서 제외)
- ③ 출입구에 단차가 있는 경우에는 장애인 및 노약자의 이용이 편리하도록 계단과 병행하여 경사로를 설치하며, 경사로의 최소 유효폭은 1.2m이어야 한다.

### 4. 개찰구

#### (1) 유효폭 / 위치

- ① 1개소 이상 통과 유효폭은 최소 80cm 이상이어야 한다.
  - ② 역무원이 가까운 쪽에 휠체어가 통과 가능한 개찰구를 배치한다.
  - ③ 게이트에 설치하는 유도블럭은 양방향(3형) 게이트로 유도하도록 설계한다.
- ※ 양방향(3형) : 여객이 들어가고 나가는 방향이 동시에 가능한 게이트 형식

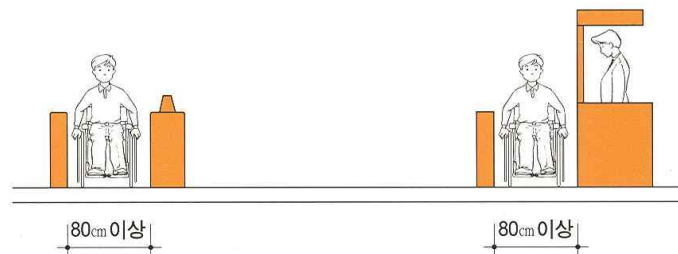


그림 2. 휠체어 통과 유효폭



## (2) 시각장애인 유도블록

- ① 휠체어사용자 개찰구와 분리하여 유도블록을 승강장까지 연속되도록 설치한다.
- ② 주 통행동선과 교차하지 않도록 유도로를 설계한다.

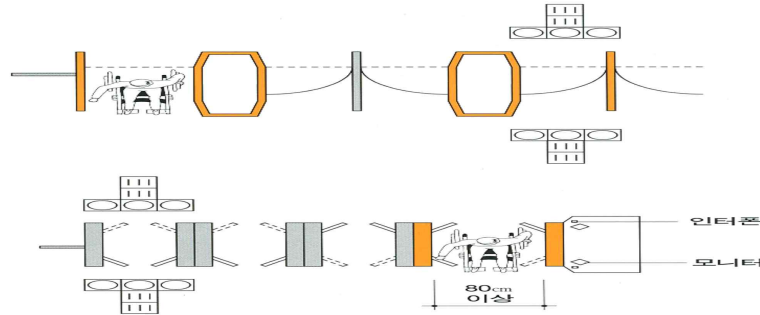


그림 3. 시각장애인 유도블록

## (3) 시각장애인 유도안내판

- ① 역사내 각시설의 위치 및 명칭에 대한 점자안내판(또는 촉지도식 안내판)을 제작하여 맞이방 입구 벽면 또는 적정 위치에 1개소 이상 설치해야 한다.
  - 주출입구가 2개소 이상인 경우는 각 출입구마다 설치해야 한다.
- ② 역사 내·외부 계단손잡이 및 계단 중앙에 설치된 난간 양측에는 시각장애인을 위한 점자 표시판을 설치하여야 한다.
  - 점자표시판에는 호선, 정거장명, 출입구방향, 계단 오르내림, 열차진행방향 등을 점자로 표시한다.
- ③ 화장실, 역무실, 엘리베이터, 만남의 장소 등 안내표지나 픽토그램은 점자표시판으로 설치하여야 한다.
- ④ 시각장애인을 위한 점자표시판은 문화체육관광부에서 고시하는 「한국점자규정」에 따라 설치하여야 한다.

## 5. 통로

- (1) 교통시설 출입구에서부터 승강장까지 장애인 동선이 연속되어야 하며, 이동거리가 짧아야 한다.
- (2) 시각장애인과 휠체어 사용자, 노인 동선은 반드시 분리하고 가능하면 교차되지 않도록 설치한다.
- (3) 바닥의 연결부위에 턱이 있을 경우 그 높이와 틈은 2cm 이내로 한다.

## 6. 계단

### (1) 디딤판, 철판

- ① 계단에는 반드시 철판을 설치해야 한다.
- ② 철판에서 내민 계단코는 걸려 넘어지지 않는 구조로 되어야 한다.
- ③ 계단의 철판 하단은 수직면으로부터 2cm 안쪽으로 경사지도록 하고, 디딤판이나 계



단차는 미끄러지지 않도록 표면 처리한다.

- ④ 약시자의 계단부 인지도를 높이기 위하여 시·종점부의 계단코는 디딤판의 계단코는 계단차를 명확히 구별할 수 있도록 디딤판과 명확히 구별되는 색상으로 표시한다.
- (2) 점자표시 - 계단의 시작과 끝지점, 방향전환지점 등에는 손잡이에 층안내 등의 점자표시를 부착해야한다. 점자표시판은 손잡이를 360° 둘러싸도록 설치한다.

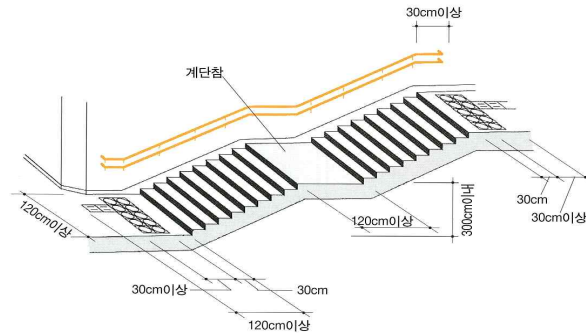


그림 4. 계단의 점자표시

## 7. 승강설비

### (1) 에스컬레이터

- ① 에스컬레이터 크기(유효폭)은 수송수요, 설치여건 등을 고려하여 설치여부와 크기를 결정한다.

※ 에스컬레이터 종류는 승강기 안전검사 기준에 따라 유효폭(스텝/팔레트 폭) 600mm, 800mm, 1,000mm로 구분한다.

가. 최소기준 : 관련법에 따라 유효폭 800mm 이상으로 하여야 한다.

나. 권장기준

- ㉠ 1일 이용객이 3,000명 이상인 경우에는 유효폭 1,000mm형을 기본으로 한다.
- ㉡ 1일 이용객이 3,000명 미만, 1,000명 이상인 경우에는 유효폭 800mm형을 기본으로 한다.
- ㉢ 1일 이용객이 1,000명 미만인 경우에는 설치여부와 종류를 검토하고, 관련법에 따라 완화할 수 있다.
- ② 에스컬레이터의 경사도는 30°이하로 하여야 하며, 속도는 30m/min 이하로 하여야 한다.
- ③ 방향전환이 가능한 가변형 에스컬레이터를 설치하도록 한다.
- ④ 시종점부의 디딤판은 3매이상(3-step type) 수평이 되도록 한다.

### (2) 엘리베이터

휠체어, 어린이, 노인, 시각장애인 등 모두가 이용 가능하도록 배려한다.

- ① 엘리베이터 크기(동시 수송능력)는 수송수요, 설치여건 등을 고려하여 결정한다.

가. 응급환자를 이송용 들것(1.9m×0.6m)으로 옮길 수 있는 내부크기를 확보하기 위하여

17인승 이상으로 하되, 건축물의 위치·구조 등의 이유로 설치가 불가능한 경우에는 관련법에 따라 9인승까지 완화할 수 있다.

나. 엘리베이터 크기에 따른 출입문 통과 유효폭, 전면 활동 공간 등은 다음을 참고한다.

[장애물 없는 생활환경 인증제도 시행지침 상 여객시설의 승강기 크기 평가기준]

구 분	동시 수송능력	최소 내부바닥면적	출입문 통과유효폭	승강기 전면 활동 공간	비고
일 반	15인승	폭1.1m이상 깊이 1.4m이상	0.8m이상	1.5m×1.5m이상	관련법 최소기준
우 수	20인승	폭1.5m이상 깊이 1.6m이상	1m이상	1.8m×1.8m이상	
최우수	24인승	폭1.7m이상 깊이 1.8m이상	1.1m이상	2.1m×2.1m이상	

② 문이 완전히 열려있는 최소시간은 3초이며 보행장애인을 위해서는 5~6초, 휠체어 사용자 에게는 10초 이상을 원칙으로 한다.

### (3) 승강장

- ① 바닥면의 좌우 기울기는 1/100 이하여야 한다.
- ② 표면은 평활하고 미끄럽지 않아야 한다.
- ③ 바닥구배는 선로 반대쪽으로 둔다.

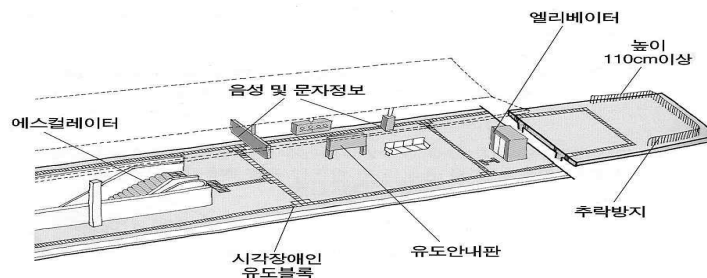


그림 5. 승강장 시설물

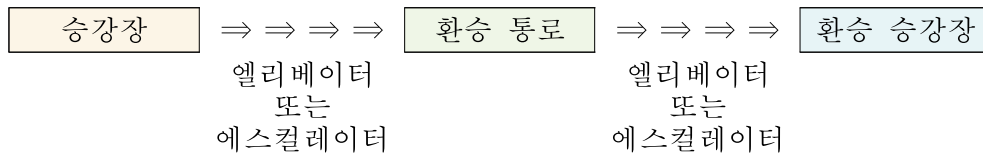
④ 추락방지 : 승강장 가장자리로부터 80cm 이상 떨어진 곳에 폭 30cm 의 주의환기용 바닥마감재를 설치한다.

### (4) Moving Walk(M/W) (광역 전철에 해당)

- ① 환승통로의 직선길이가 50m 이상일 경우, M/W를 양방향으로 설치하며 잔여 보행 통로는 3m이상 유지한다.
- ② 각 승강장과 M/W는 에스컬레이터나 엘리베이터로 연결하여 장애인이나 노약자가 환승에 불편이 없도록 조치한다.



### ③ 장애인, 노약자 환승 경로



### (5) 휠체어 승강설비

- ① 저상홈을 이용하는 교통약자의 편의를 위해 차량탑승용 휠체어 승강설비를 설치하여야 한다.

## 8. 손잡이(난간)

- (1) 계단, 경사로 등 바닥면의 고저차가 있는 경우 양쪽에 손잡이를 설치한다.
- (2) 손잡이 시작과 끝 지점에서 최소 30cm이상 수평되게 설치한다.
- (3) 손잡이 높이는 바닥면 으로부터  $85\pm0.5\text{cm}$ 에 설치한다.
- (4) 어린이용과 상하 2단으로 설치할 경우 하단은  $65\pm0.5\text{cm}$  높이로 설치한다.

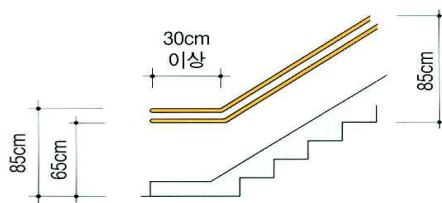


그림 6. 손잡이가 2단인 경우 설치 예

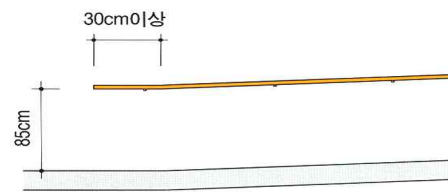


그림 7. 경사로 손잡이 설치 예

## 9. 장애인용 화장실

- (1) 휠체어용 화장실의 내부치수는  $2.1 \times 2.1\text{m}$ 를 원칙으로 하고, 현장 여건시 조정할 수 있으나 내부에 휠체어가 회전할 수 있는 공간이 있어야 한다.
- (2) 시각장애인용 점자블럭은 일반화장실 쪽으로 입구 전면 30cm까지만 유도되도록 설치하며, 남자 일반화장실에는 지지대가 있는 소변기 1개 이상을 설치한다.

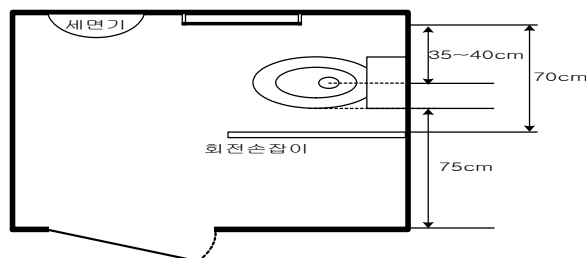


그림 8. 장애인용 화장실 개요도

- (3) 장애인용 화장실에는 이용자 편의를 위하여 두루마리 화장지 외에 뽑는 화장지를 설치할 수 있는 휴지걸이(통)를 설치하여야 한다.

## 10. 대합실 의자

- (1) 대합실(홈 대합실 포함) 내 설치의자 중 10%이상(최소 2개 이상)은 교통약자(노약자, 장애인, 임산부, 영유아 동반 등) 전용구역으로 배정하며, 가급적 일반의자와 구분 배치한다.
- (2) 교통약자 전용구역 내 의자는 의자 또는 바닥에 이를 표기하여 일반구역의 의자와 구분하여야 한다.

## 11. 주차장

- (1) 주차 공간
  - ① 주차후 차체 양측에 폭 120cm 이상의 승강용 스페이스를 둔다.
  - ② 2대(또는 그 이상)분 이상의 스페이스를 나란히 두는 것이 바람직하다.
  - ③ 주차공간 바닥면에 장애인 마크를 도장표시하고 승강용 스페이스의 바닥에는 사선으로 도장표시 한다.
  - ④ 장애인전용주차구역의 크기는 주차대수 1대에 대하여 폭 330cm이상, 길이 500cm 이상 확보한다. 다만, 평행주차형식인 경우에는 주차대수 1대에 대하여 폭 200cm이상, 길이 600cm이상 확보 한다.
  - ⑤ 주차공간의 바닥면은 장애인등의 승하차에 지장을 주는 높이 차이가 없어야 하며, 기울기는 50분의 1이하로 한다.

## 12. 유도로 및 유도 신호장치

- (1) 점형블록은 출입문, 매표실, 계단, 승강기, 화장실, 승강장 등으로 시각장애인을 유도할 필요가 있을 때는 선형블록이 시작, 교차, 굴절되는 지점에 설치하고, 승강장, 에스컬레이터 등 시각장애인에게 위험한 장소에 다음과 같이 설치한다
  - ① 승강장 연단으로부터 60cm 지점에 설치한다
  - ② 에스컬레이터 전면 센서로부터 30cm 지점에 설치한다(전면 센서가 없는 경우 에스컬레이터는 바닥철판 끝단에 설치한다)
- (2) 유도블록 좌우 90cm 내 보행 장애물이 없도록 하며 부득이 장애물 없는 통로를 확보할 수 없는 경우에는 주변과 구분할 수 있는 최소 90~120cm 폭의 안전통로를 설치하여야 한다.
- (3) 블록은 바닥면과 높이가 같도록 설치하여 걸려 넘어지지 않도록 해야 한다.

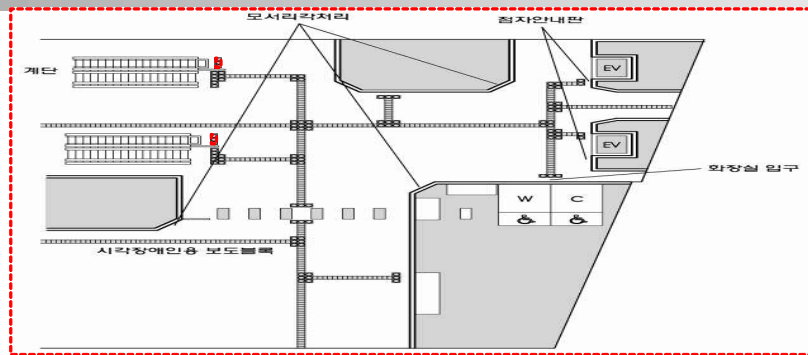
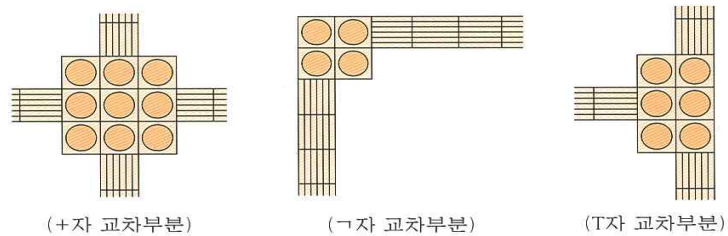
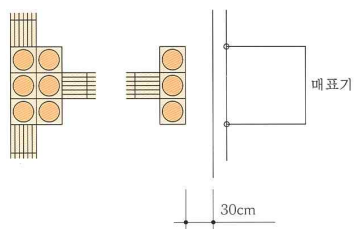


그림 9. 시각장애인용 보도블록

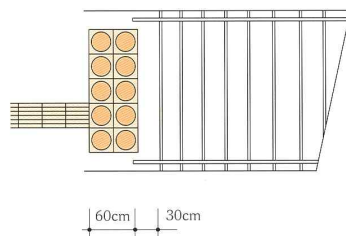
#### - 점자블록 설치방법



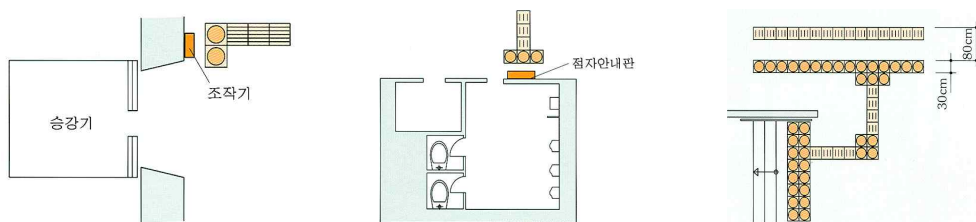
#### - 매표기의 유도 예



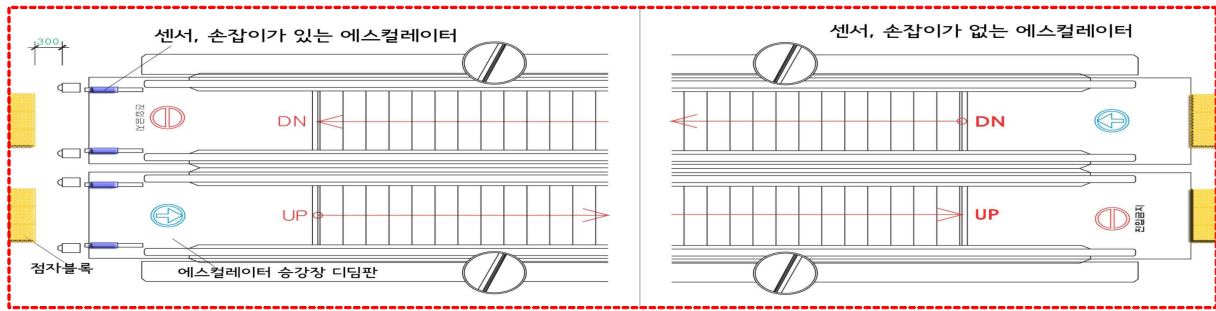
#### - 계단의 유도 예



#### - 엘리베이터의 유도 예



#### - 에스컬레이터 점형블록 설치 예



(4) 승강구(스크린도어 가동문) 전면에 점형블록을 설치하여 시각장애인으로 하여금 승강구 위치를 확인 할 수 있도록 해야 한다. 이때 고정문 및 비상문으로부터 0.3m 이격하여 설치하도록 하며 스크린도어 가동문 폭을 고려하여 설치하도록 한다.

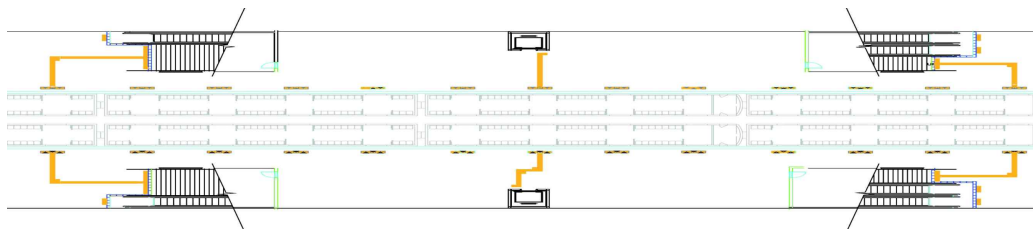
※ 단, 역사 운영 중 스크린도어를 추가로 설치하는 경우는 별도 검토하여 적용한다.

(5) 승강장계단, 엘리베이터, 에스컬레이터 등 내부시설에서부터 최단거리에 있는 승강구의 중앙으로 선형블록을 유도 설치해야 한다. 단 기둥 및 승강장 구조물로 인해 최단 유도가 힘든 경우 그다음 승강구로 유도 설치한다.(선형블록 중심선으로부터 좌우 최소 0.75m에는 어떠한 장애물도 있어서는 안된다.

(6) 환승통로 및 계단도 마찬가지로 최단 거리에 있는 승강구 위치로 유도해야 한다.

(7) 이전에 설치된 승강장 연단 부근 점형블록이 스크린도어 전면에 설치되어 있는 경우 추가적으로 승강구의 위치를 시각장애인에게 알려줄 수 있는 방안이 마련되어야 한다.

#### - PSD(스크린도어) 점자블록 설치 예





## RECORD HISTORY

Rev.0('17.12.30) 2020년 UIC와 동등한 수준의 기준 고도화를 위해 철도고유기준을 선정하여 이를 집중적으로 관리하고 또한, 사용자가 손쉽게 이용하기 편리하도록 코드체계로 제정

Rev.1('18.04.25) 관련부서 및 관계기관의 의견, 자체 개선사항 반영 개정

Rev.2('18.12.12) 국민제안, 자체 개선사항 등 반영

Rev.3('20.12.07) 자체 개선사항 및 관계기관 요청사항 등 반영

Rev.4('21.12.07) 관련부서 요청사항(계단 등 손잡이 양쪽 설치 등) 반영